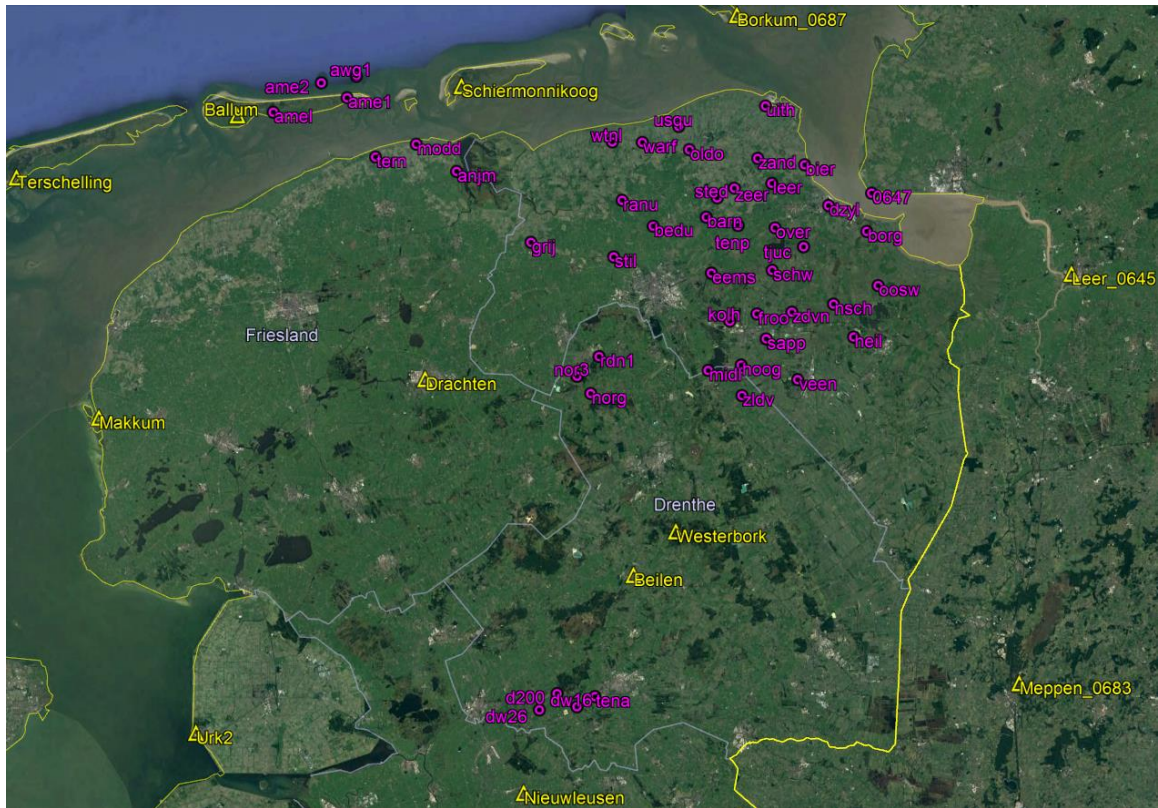


Continue GPS hoogtemetingen NAM Waddenzee

Rapportage december 2018

In de grafieken op pagina 3 t/m 6 zijn de continue GPS metingen op de locaties Ameland-Oost, Anjum, Moddergat, Ameland-Nes en Ternaard weergegeven.



Overzichtskartaal alle GPS-referentiestationen (geel) en GPS-monitorstations (paars).

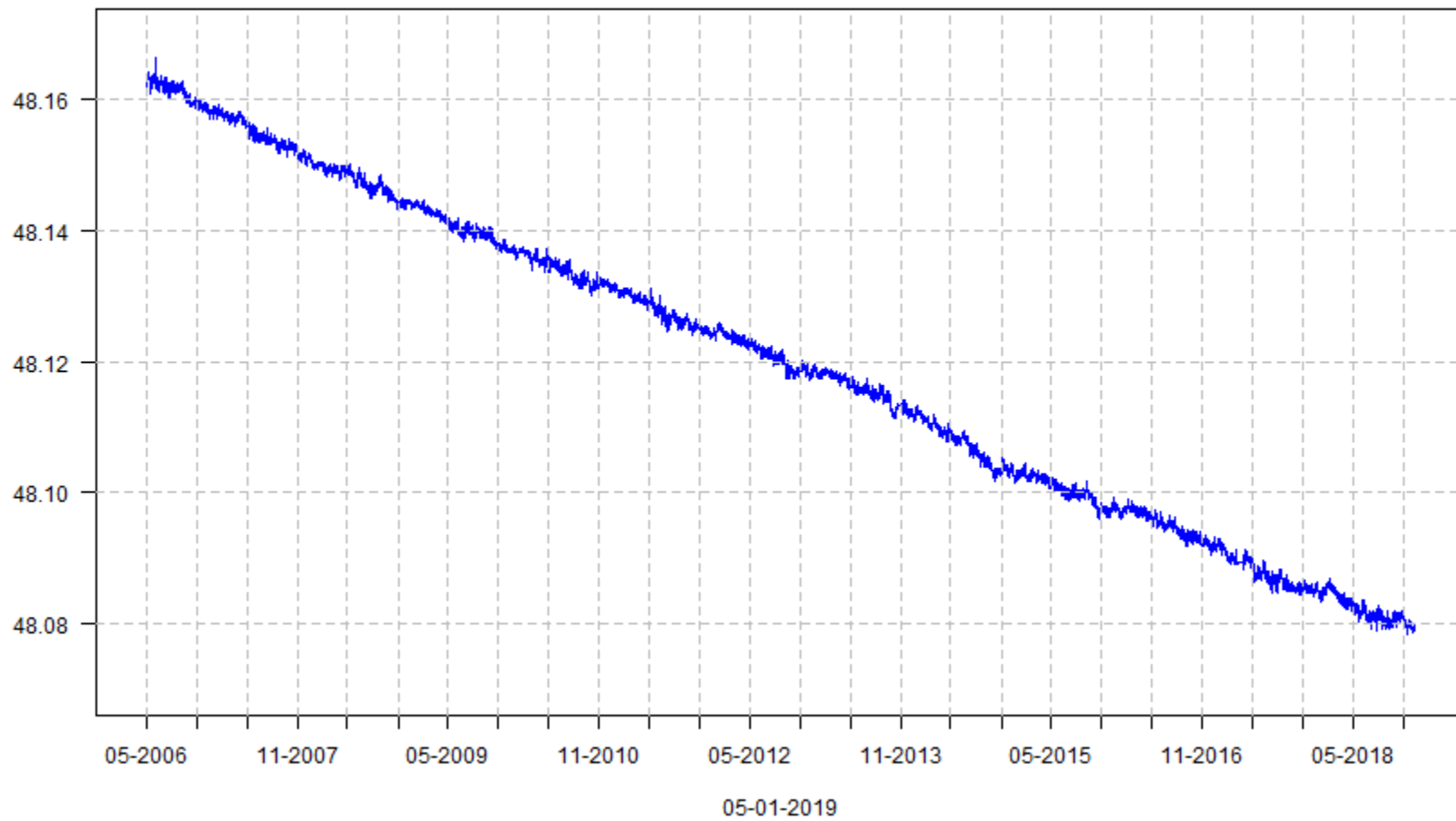
De meetgegevens zijn geanalyseerd door de firma 06-GPS (www.06-gps.nl). Deze metingen vervullen een signaalfunctie zoals omschreven in het Meet en Regelprotocol en kunnen niet rechtstreeks vertaald worden in een gemiddelde bodemdalingssnelheid per komberging. Op basis van deze metingen zijn lineaire dalingssnelheden over de laatste 12 maanden bepaald.

Verder zijn absolute dalingen van de stations Ameland-Oost, Anjum en Moddergat berekend ten opzichte van 05-02-2007, de startdatum van de productie van de Waddenzeevelden vanaf de locatie Moddergat. Voor de berekening van de absolute daling wordt een gemiddelde hoogte uit alle metingen binnen een 25-dagen interval na de start- en voor de einddatum bepaald.

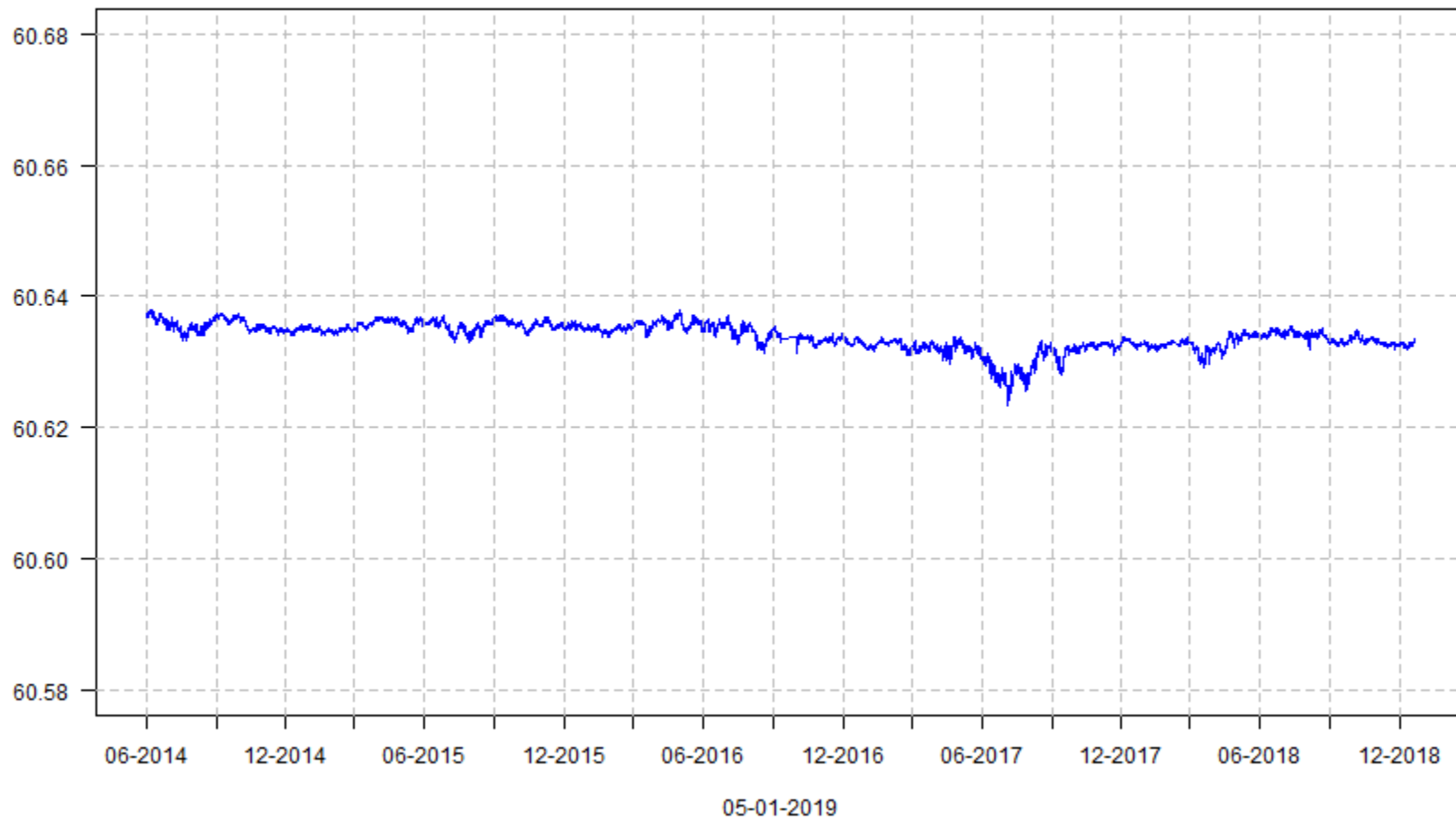
Locatie	Start monitoring	Absolute verticale beweging sinds start monitoring [mm]	Lin. Snelheid 05-01-2019 [mm/jaar]	Standaardafw. Van snelheid [mm/jaar]
Ameland-Oost	05-02-2007	-78.4	-6.0	1.0
Anjum	05-02-2007	-42.9	-3.4	0.7
Moddergat	05-02-2007	-42.8	-6.3	0.9
Ameland-Nes	17-06-2014	-4.2	0.4	1.9
Ternaard	19-11-2016	-4.6	-2.5	0.6

Deze berekening bevat alle GPS-data t/m 05-01-2019.

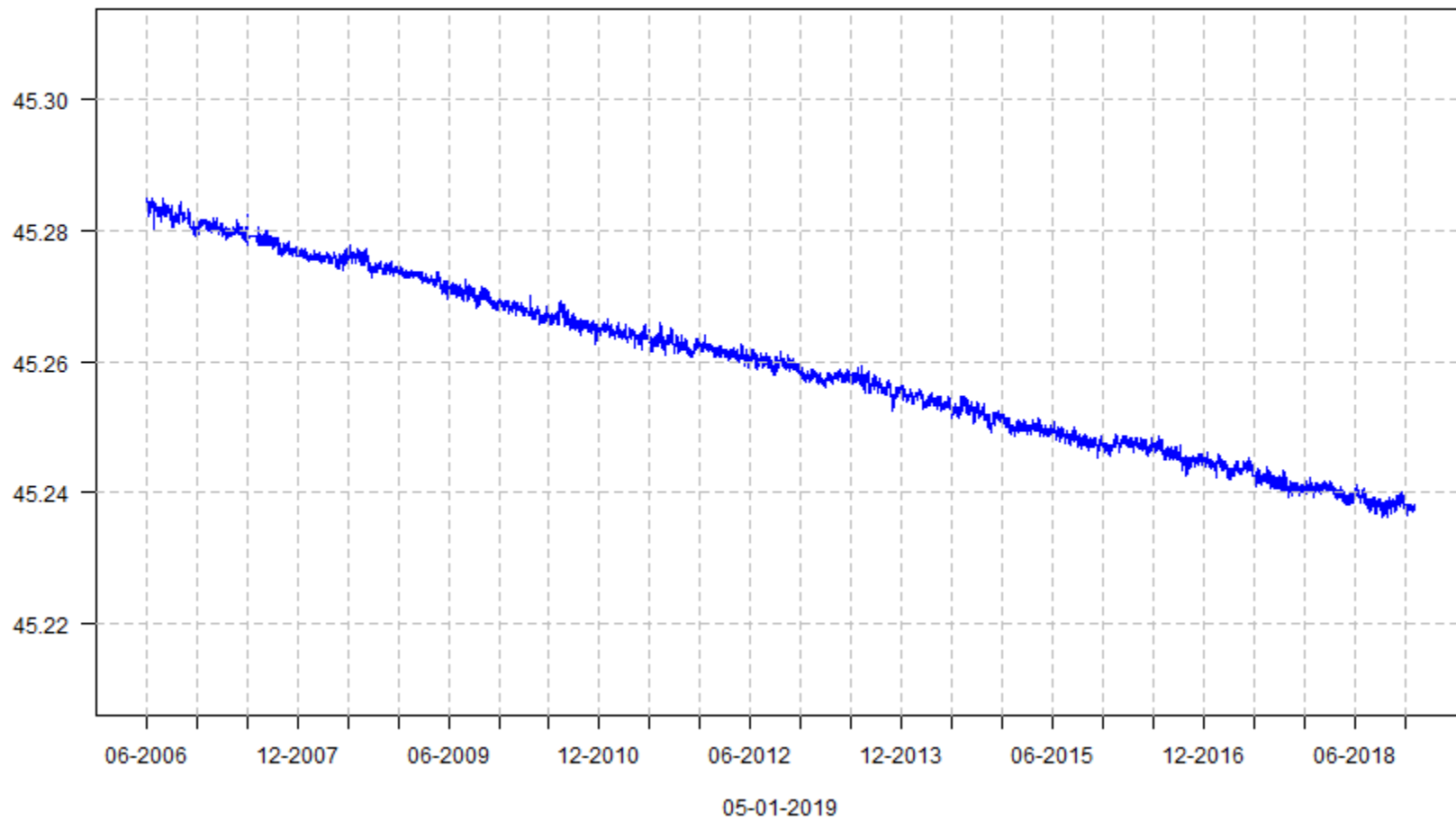
ETRS89 height (m) - AME1



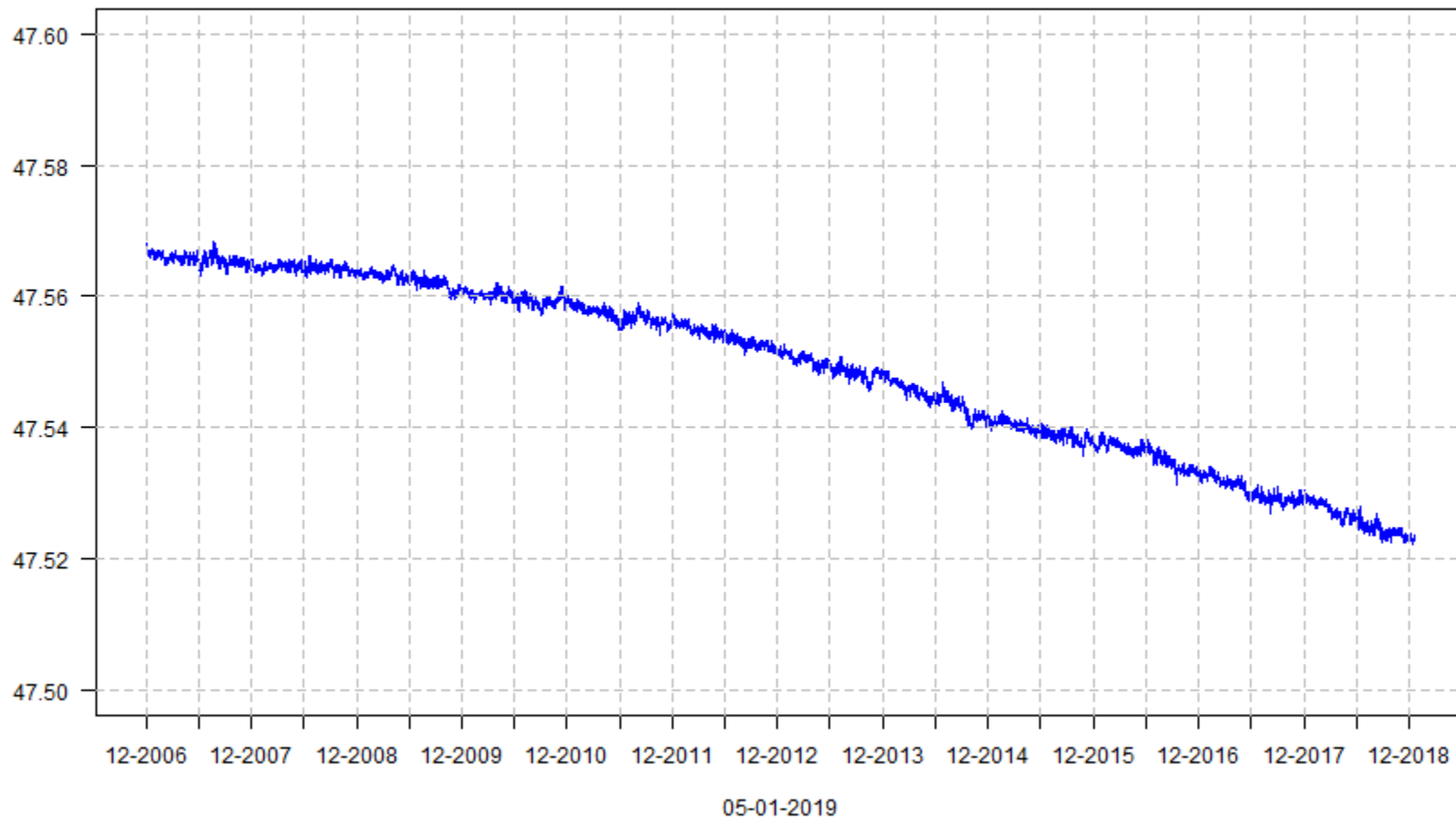
ETRS89 height (m) - AMEL



ETRS89 height (m) - ANJM



ETRS89 height (m) - MODD



ETRS89 height (m) - TERN

